

**PKK Terör Örgütü Terörizm ve Göç İlişkisi, Faaliyetlerinin Kentlere Göç Nedeniyle Etkisi: Adana ve Gaziantep İlleri Örneği**

**Doç. Dr. Ali Fuat GÖKÇE**  
Gaziantep Üniversitesi  
afgokce@gantep.edu.tr

**Arş. Gör. Seda KULU BAY**  
Gaziantep Üniversitesi  
sedakulu@gantep.edu.tr

**Özet**

Terör, korku ve şiddet yaymak amacıyla baskı kurma faaliyetleri olarak tanımlandığında tarihçesi Roma dönemine kadar dayandırılabilir. Tanım olarak 1789 yılında “Dictionnaire de l’Academie Française”de yer alan terör kavramı bugünkü haliyle ilk kez Fransız Devrimi’nde kullanılmıştır. Genel olarak terör, hukuki, ekonomi, sosyal, siyasal ve laik düzeni bozmak, Devletin ve milletin bütünlüğüne zarar verecek, Anayasaya aykırı faaliyetlerde bulunma amacıyla yapılan faaliyetler ve bunları yaparken zor kullanıp insanlar üzerinde korku yaymak olarak tanımlanabilir. Terör kavramının tanımlanmasındaki en büyük çelişki; bir tarafın yapılan faaliyetleri terör eylemleri olarak adlandırırken diğer tarafın bu eylemleri özgürlük için yapıldığını savunmasıdır. Fakat bir devletin bütünlüğünü bozacak her türlü eylem ve davranış terör faaliyeti olarak kabul edilmiştir.

Genellikle terör faaliyetlerinin yaşandığı kentlerde halkın zarar görmesi veya zarar görme korkusuyla başka kentlere göç etmesi durumu yaşanmaktadır. Konuyu Türkiye özelinde incelersek özellikle Güneydoğu Anadolu ve Doğu Anadolu bölgelerinde yaşanmakta olan terör faaliyetlerinden halk kaçabilmek için Batıdaki kentlere göç etme eğilimi göstermektedir. Bu göç döneminde Batıya yakın olan Güneydoğu Anadolu bölgesindeki ve Akdeniz bölgesindeki kentleri ilk göç yeri yani geçiş amaçlı göçler olarak tercih edebilmektedirler.

Bu çalışmada, Türkiye’de 1980’lerden itibaren faaliyetlerini sürdürmekte olan PKK terör örgütünün aktif olduğu bölgelerdeki kentlerden Batıdaki kentlere yapılan göçler sonucunda, göçün yapıldığı kente etkisi incelenecektir. Nüfus, iş olanakları ve yerleşim yeri bakımından incelenecek olan bu etkilerin, kentin toplumsal yaşamına olan etkileri de analiz edilecektir.

Çalışmada, öncelikle literatür taraması yapılarak terör faaliyetleri hakkında daha önce yapılmış olan çalışmalar incelenecektir. Betimsel ve tarihsel araştırma yöntemleri kullanılarak matbu kaynaklardan ve internet ortamından erişilecek olan kaynaklardan yapılacak incelemelerle terör faaliyetleri kaynaklı göçler araştırılacaktır. Akdeniz bölgesinde bulunan Adana kentine ve Güneydoğu Anadolu bölgesinde bulunan Gaziantep kentine bu nedenler sonucu gelen göçler elde edilen bulgular doğrultusunda incelenecek ve çalışmanın hipotezi olan “Terör faaliyetlerinin yarattığı olumsuz şartlardan dolayı yapılan göçler, göç edilen kentin yapısını olumlu yönde etkilemektedir.” sınanacaktır.

**Anahtar Kelimeler:** Terör, Terör Faaliyetleri, Göç, Kent Yapısı

**The Relationship Between PKK Terrorist Organization and Migration, and Effects of its Activities on Migration in Cities: Example of Adana and Gaziantep Provinces**

**Abstract**

When terrorism is defined as pressure-setting activities to spread fear and violence, its history can be based until the Roman period. By definition, the concept of terrorism in "Dictionnaire de l'Académie Française" was used for the first time in the French Revolution as it is today. In general, terrorism can be defined as the activities carried out in order to disrupt the legal, economic, social, political and secular order, to harm the integrity of the State and the nation, to engage in activities contrary to the Constitution and to spread fear on people while using them. The biggest contradiction in defining the concept of terrorism; one side calls the activities carried out as terrorist acts while the other party defends that these actions are done for freedom. However any actions and behaviors that would disrupt the integrity of a state were accepted as terrorist activities.

Generally, in cities where terrorist activities take place, there is a situation where the people are harmed or migrated to other cities for fear of being harmed. If we examine the specific subject of Turkey, especially the people from terrorist activities taking place in the Southeastern and Eastern Anatolia tend to migrate to the West to escape the city. During this migration period, they can prefer cities in the Southeastern Anatolia region and the Mediterranean region, which are close to the West, as the first migration destination, i.e. migration purposes.

In this study, in Turkey as a result of migration to the cities in the western city from the active region of the PKK terrorist organization, which continues its activities since the early 1980s, the impact of urban migration that is made will be examined. The effects of these impacts, which will be examined in terms of population, job opportunities and settlement, on the social life of the city will also be analyzed.

In the study, firstly, a literature review will be conducted and the previous studies on terrorist activities will be examined. Using descriptive and historical research methods, immigration from terrorist activities will be investigated through examinations from printed sources and sources to be accessed from the internet. The migrations coming to Adana city in the Mediterranean region and Gaziantep city in the Southeastern Anatolia region will be examined in line with the findings obtained and the hypothesis of the study is "Migrations made due to the adverse conditions created by terrorist activities positively affect the structure of the migrated city." it will be tested.

**Keywords:** Terror, Terrorist Activities, Migration, Urban Structure

## **GİRİŞ**

Terör, yüzyıllardır devam eden devletlerin ve milletlerin bütünlüğüne zarar veren, sürekli devam eden yıldırma eylemlerdir. Dünyada yüzyıllardır sürmekte olduğu belirtilen terör eylemlerinin ilk örneği Fransız Devrimi olarak belirtilmektedir (Avaner, Yasuntimur, ve Ocaklı, 2019). Türkiye’de terör eylemlerinin şiddetli bir şekilde yaşandığı dönem ise 1980 sonrasıdır. İlk olarak kurulan PKK terör örgütünün eylemlerine karşı Türkiye halen mücadele vermektedir. İleriki yıllarda Türkiye’nin komşu ülkelerinde devlet bütünlüğünün bozulmasıyla (Irak, Suriye) bu bölgelerde konuşlanan PKK’nın yanı sıra IŞİD, YPG gibi terör

örgütleri de Türkiye'ye ve farklı ülkelere karşı eylemler düzenlemişlerdir (CnnTürk, 2017). Fakat PKK terör örgütü Türkiye topraklarından hak iddia etmektedir. Bunu örgütün kuruluş bildirgesinde de açıkça belirtmektedirler (Karabulut ve Eryılmaz, 2016).

PKK terör örgütünün eylemleri genellikle Doğu Anadolu ve Güneydoğu Anadolu Bölgelerinde gerçekleşmektedir. Silahlı çatışma, yol kesme, köylere baskın düzenleyerek sivil halkı öldürme, devlet bünyesinde atanmış kişileri katletme gibi eylemlerin yaşandığını bu bölgede sıklıkla duymaktayız. Bu eylemler karşısında halk daha güvenilir buldukları kent merkezlerine veya iş olanaklarının daha çok olduğu büyük kentlere göç etmişlerdir. Fakat bu göçler beraberinde tüm ülkeyi etkileyen sonuçlar yaratmıştır.

1950 yılından itibaren tarımda makineleşme sonrası iş bulma amaçlı tek kişinin yaptığı göçler bu dönem itibariyle tüm ailenin beraber göç etmek durumunda kaldığı zorunlu bir göçe dönüşmüş ve özellikle kentlerde konut alanında enformel bir sürecin izlenmesine neden olmuştur. 1980 yılından itibaren sürekli olarak devam eden terör eylemleri yaptığı sivil katliam vb. eylemlerle halkı korkutmayı başarmış ve halkın göç etmesine sebebiyet vermişlerdir. Ayrıca güvenlik sebebiyle de bazı köylerin boşaltılması kararı alındığı için halk zorunlu olarak diğer köylere veya genellikle yaşadıkları yere nispeten daha güvenli buldukları kentlere göç etmeye başlamışlardır.

Özellikle köyde yaşayan yoksul halkın maaile zorunlu göç etmesi konut sıkıntısını artırmıştır. İş bulmak zorunda olan aile bu sebeple sanayisi gelişmiş kentleri tercih etmiş ve bu kentlerin çeperlerindeki alanlara kendi imkanlarıyla yaptıkları veya eğer kendilerinden önce gelen akrabaları veya hemşerileri var ise onların yardımlarıyla ya yeni bir baraka tarzı konut inşa etmişler ya da akrabalarının veya hemşerilerinin baraka tarzı konutlarında yaşamaya başlamışlardır.

İş bulma konusunda da sıkıntı yaşayan göçmenler (Aksoy, 2006) bunu saha araştırması yapılan çalışmalarda sıklıkla dile getirmektedirler. Fakat bu çalışma hazırlanırken kentlerin yıllara göre iş bulma, işsizlik oranları hakkında kesin verilere ulaşılamamıştır.

Çalışmada, öncelikle literatür taraması yapılarak terör faaliyetleri hakkında daha önce yapılmış olan çalışmalar incelenecektir. Betimsel ve tarihsel araştırma yöntemleri kullanılarak matbu kaynaklardan ve internet ortamından erişilecek olan kaynaklardan yapılacak incelemelerle terör faaliyetleri kaynaklı göçler araştırılacaktır. Akdeniz bölgesinde bulunan Adana kentine ve Güneydoğu Anadolu bölgesinde bulunan Gaziantep kentine bu nedenler sonucu gelen göçler elde edilen bulgular doğrultusunda incelenecek ve çalışmanın hipotezi olan "Terör faaliyetlerinin yarattığı olumsuz şartlardan dolayı yapılan göçler, göç edilen kentin yapısını olumlu yönde etkilemektedir." sınanacaktır. Çalışmanın kısıtı, özellikle Gaziantep iline ait verilerin bulunmasında sıkıntı yaşanmış ve bu ile ait veriler farklı çalışmalardan alıntılar yapılarak elde edilmiştir. Ayrıca Adana ve Gaziantep illerine ait işsizlik verilerinin neden ve sonuçları hakkında da net verilere erişilememiştir. Çalışmada Adana ve Gaziantep illerinde terör kaynaklı göçler sonucu yerleşilen bölgelerdeki suç oranlarına da değinilmektedir.

Çalışmanın ilk kısmında terör ve terör eylemleri kavramlarının tanımları yapılacaktır. İkinci kısımda ise Türkiye'de terör konusu ele alınarak PKK terör örgütü hakkında bilgi verilecektir. Son bölümde ise, Türkiye'de gerçekleşen iç göçlerin nedenleri ele alınacak ve Adana ve Gaziantep illerindeki göçe dayalı nüfus ve gecekondulaşma bilgileri sunulacaktır.

## I. TERÖR VE TERÖR EYLEMLERİ

Terör toplumsal yaşam içerisinde devletlerin veya toplumların gündelik hayat akışlarına zarar vererek güvenli bir şekilde yaşamalarına engel olmaktadır. Fakat burada karşılaşılan ve tartışmaya yol açan sorun ise terör kavramının tanımının yapılmasıdır. Çünkü her birey ve devlete göre kavramın tanımı farklı yapılmaktadır. Bunun nedenlerinden ilki, terör eylemlerinin tarihsel bir arka planı olması ve bu sürecin her devlette farklı yaşanmasıdır. İkincisi ise, bir devletin iç güvenliğine karşı gelen eylemleri terör eylemleri olarak tanımlayıp bunu gerçekleştiren kişileri terörist olarak adlandırmasına rağmen başka bir devletin bu örgütü terör örgütü olarak kabul etmemesinden kaynaklanmaktadır. 21.yüzyıl terör eylemlerinin dünya çapında sıkça yaşandığı bir çağ olarak karşımıza çıkmaktadır. Bu yüzyılı tanımak açısından bu tür eylemlerin ve terörün ne olduğu ve nasıl gerçekleştiği anlaşılmalıdır.

### i) Terör

Terör kavramı günümüzdeki anlamıyla ilk kez Fransız Devrimi'nden sonra kullanılmaya başlanmıştır (Yayla, 1990). Devrimle beraber Fransız Devleti'nin uygulamış olduğu şiddet politikası olarak ortaya çıkmıştır ve bu şiddet politikasının uygulanmış olduğu dönem terörün iktidarı (1793-1794) olarak kayıtlara geçmiştir. Bu dönemde kavrama olumlu bir anlam yüklenmiştir. Bu dönemde kavram bir grup asi olan radikallerin (jacobins) Fransız Devrimi içerisinde kendi eylem ve açıklamalarını öz-refleks olarak betimleme amacıyla kullanılmıştır (Avaner, Yasuntimur, ve Ocaklı, 2019). Bu esnada terör, devletin düşmanlarına karşı uygulaması olduğu olumlu bir şiddet politikası olarak tanımlanmıştır.

Terör sözlükte “yıldırma” olarak karşılık bulmaktadır (Türk Dil Kurumu). Genel olarak, insanların ruhsal yapılarını aniden ve güçlü bir şekilde etkileyen korku ve şiddet şeklinde tezahür etmektedir (Balcı, 2002). Kanunda ise terör şu şekilde tanımlanmaktadır (Terörle Mücadele Kanunu, 1991):

*“Terör; cebir ve şiddet kullanarak; baskı, korkutma, yıldırma, sindirme veya tehdit yöntemlerinden biriyle, Anayasada belirtilen Cumhuriyetin niteliklerini, siyasî, hukukî, sosyal, laik, ekonomik düzeni değiştirmek, Devletin ülkesi ve milletiyle bölünmez bütünlüğünü bozmak, Türk Devletinin ve Cumhuriyetin varlığını tehlikeye düşürmek, Devlet otoritesini zaafa uğratmak veya yıkmak veya ele geçirmek, temel hak ve hürriyetleri yok etmek, Devletin iç ve dış güvenliğini, kamu düzenini veya genel sağlığı bozmak amacıyla bir örgüte mensup kişi veya kişiler tarafından girişilecek her türlü suç teşkil eden eylemlerdir.”*

Cirhinlioğlu'na göre terör; “Belli bir insan grubunu etkileme amacına sahip, (görev başında olmayan askerler ve silahsız askerler de dahil olmak üzere) masum hedeflere karşı yönlendirilmiş, önceden tasarlanmış, siyasi amaçlara sahip şiddet demektir.” (Cirhinlioğlu, 2004, s. 27).

Terör kavramının üzerinde tam bir anlam birliği kurulamamaktadır. Bunun nedeni kavramın tarihsel geçmişe sahip olması ve dönem koşullarına göre siyasi anlamlar yüklenerek tanımlanmasıdır. Bu da kavramın sürekli olarak başkalaşmasına neden olmaktadır. Yalnızca ortak olarak taşıdığı anlamlar doğrultusunda genel bir tanım yapılabilir.

Terör kavramının taşıdığı anlamlar şu şekilde sıralanabilir;

- Siyasi amaçları olması,
- Şiddet içermesi ve korkuyu yaymak istemesi,

- Genellikle, masum insanları ve o toplumun stratejik öneme sahip noktalarını hedef alması,
- Tarihsel olması (tarih dışlandığında terör anlaşılabilir, her eylem içerisinde bir geçmiş barındırır),
- Ulusal ve uluslararası boyutu olması,
- İsteklerin karşı tarafa zorla kabul ettirilmesi,
- Planlı, sistemli ve örgütlü olması (Cirinlioğlu, 2004, s. 32), (Gökçe, Dijital Çağın Küreselleşen Terörü: Post-Modern Terörizm, 2017).

Genel olarak bakıldığında terör kavramı kısaca, sürekli gerçekleşmesine rağmen beklenmedik anlarda ortaya çıkan, devlet bütünlüğünü bozma amaçlı şiddet ve korku yaymak için yapılan eylemler olarak özetlenebilir.

## ii) Terör Eylemleri

Terör kavramının ifade ettiği alanın belirgin olmasına rağmen bu alanda meydana gelen olayların hangi tür ve biçiminin terör olarak nitelendirileceği açık değildir (Sevim, Terör Mağdurları: Geriye Göç Çözüm mü?, 2010, s. 19). Bu sebeple olaylardan hangilerinin tam olarak terör olarak nitelendirileceği terörün çok yönlü ve karmaşık olmasının yanı sıra onu değerlendiren kişinin bulunduğu konum ile yönelimine bağlı olarak da farklılık göstermektedir. Genel olarak terör adı altındaki olaylara bakıldığında, terör örgütlerinin amacı en çok zararı oluşturmak değil, vermek istedikleri mesajları en hızlı ve en etkin şekilde vermektir. Buradan yola çıkarak terör eylemlerini tanımlamak, terör örgütlerinin amaçları ve verdikleri zararlar doğrultusunda terör kavramının da ifade ettiği alanın her türlü konu da daha çok netlik kazanmasını sağlayacaktır.

Balcı terör eylemlerini, “teknolojinin geliştirdiği silahlarla donanmış örgütlerin, siyasi hedeflerine ulaşmak için örgütlü, sistemli; öldürme, kaçırma, korkutma ve tahrip gibi ahlaki yönden kural tanımayan savaş taktikleriyle insan hayatını da önemsemeyen yürütülen eylemler” olarak tanımlamaktadır (Balcı, 2002, s. 15).

Küpeli terör eylemlerini, “terörist örgütlerin kendi isteklerini kabul etmedikleri takdirde yöneticilerin otoritelerinin sorgulanacağı bir ortam yaratma tehdidinin ifadesi” olarak değerlendirmektedir (Küpeli, 2019, s. 102).

Terör örgütleri, siyasal, dinsel ve/veya ekonomik hedeflere ulaşmak amacıyla sivillere, devlete, yerel yönetimlere, resmi kurumlara yönelik baskı, yıldırma ve her türlü şiddet içeren yöntemler kullanmaktadırlar (Küpeli, 2019, s. 102). Devlet sisteminin işleyişinde önemli olan mekanizmalara hem fiziki hem de teknik saldırılar düzenlemektedirler. Bunları gerçekleştirirken sindirme, gözdağı verme, kışkırtma, bozma ve vaat taktiklerini uygularlar (Gökçe, 2016). Terör eylemlerinde amaç, mağduru ortadan kaldırmak değildir, mağduru ait olduğu grup, millet, devlet vb. dehşete düşürmek ve onlar sürekli korkuyla yaşamalarına neden olmaktır (Avaner, Yasuntimur, ve Ocaklı, 2019, s. 116). Terör eylemleri, bir hedefe yönelik strateji veya savaş yöntemi olarak siyaseti etkilemeyi ve kamu düzenini ihlal edip bir devlet düzeni kurmayı, belirli bir davayı ya da sorunun propagandasını yapmayı amaçlamaktadır (Sevim ve Özpolat, 2017, s. 618).

## II. TÜRKİYE’DE TERÖR: PKK TERÖR ÖRGÜTÜ

1923 yılında kurulan Türkiye Cumhuriyeti hem iç politikasında hem dış politikasında daima barışı ilke edinen bir devlet olmuştur. Bir ülkenin dış politikasını belirleyici unsurlar (stratejik

konumu, güvenlik ve ekonomi politikaları, tarihsel ve kültürel özellikleri) sayılırken aslında temele bakılması gereken ülkenin iç yapısını oluşturan özelliklerdir. İç yapısındaki sorunlar dış politikasına da yansıtacak ve dış politikayı olumlu veya olumsuz olarak etkileyecektir. Türkiye benimsediği ilke doğrultusunda da iç ve dış politikanın her zaman olumlu etkilenmesi için çalışmalar sarf etmiştir. Fakat Osmanlı İmparatorluğu'nun son dönemlerinde yaşanan milletlerin ayrılmak istemesi ve her milletin kendi ülkesini kurmak istemesi sonucu ortaya çıkan Kürt sorunu Türkiye'nin iç politikasında süregelen bir sorun olarak karşımıza çıkmaktadır. Osmanlı döneminde aşiretlerin isyanlarıyla başlayan bu sorun Cumhuriyet döneminde PKK terör örgütünün kurulmasıyla, Türkiye iç yapısının en büyük sorunu olmuştur (Karabulut ve Eryılmaz, 2016, s. 18).

i) PKK Terör Örgütünün Kurulması

27 Kasım 1978 tarihinde Abdullah Öcalan ve kurmayları tarafından, Marksist-Leninist ideolojide olan, gücün kullanımında ise Maoist ve liderlik tarzında da Stalinist bir çizgi izleyerek Partiya Karkeren Kurdistan (PKK) yani Kürdistan İşçi Partisi Diyarbakır'da kurulmuştur. PKK'nın iddiası, Türkiye'nin sömürgeci bir ülke olduğu ve Doğu Anadolu ve Güneydoğu Anadolu Bölgelerini sömürdüğü yönündedir. Bu sebeple de kurulmasındaki ana tezi, Türkiye'nin sömürgeciliğine karşı "devrimci, sosyalist bir Kürdistan" kurmaktır (Karabulut ve Eryılmaz, 2016, s.21), (Demir, 2008, s. 66-68). Bunu gerçekleştirirken şehirlerde siyasi çalışmalar yaparken kırsalda uzun süreli bir yıpratma savaşı ile devlet denetiminden çıkarıp en nihayetinde şehirleri de ele geçirmek mücadele olarak adlandırdıkları eylemlerin varacağı nihai sonudur.

ii) Terör Örgütünün Eylemleri

Terör örgütünün ilk eylemi, 15 Ağustos 1984 gecesi Siirt'in Eruh ilçesinde ve Hakkari'nin Şemdinli ilçesinde jandarma karakollarına ve subay lojmanlarına yapılmıştır (TRT Haber, 2020). Bu tarihten sonra PKK eylemlerine farklı yollarla devam etmiştir. Bunlar şöyle sıralanabilir; karayollarını kesme, otobüslerden sivil halkı veya askerleri indirerek kaçırma ve öldürme, 'devlet yanlısı' olduğunu iddia ettiği sivillere ve köylere karşı sivil katliam yapma, intihar saldırıları, hendek çatışmaları (belediyelerde hendekler kazılarak patlayıcıların yerleştirilmesi, sokak çatışmaları ve devlet kuruluşlarına zarar verilmesi), yangınlar, devlet egemenliğine karşı çıkma amaçlı öğretmen katliamları.

Terör örgütü bu tarz eylemleri genellikle kuruluşunda sömürdüklerini iddia ettikleri bölgeler olan Doğu Anadolu Bölgesi ve Güneydoğu Anadolu Bölgesinde gerçekleştirmişlerdir. Ayrıca büyük şehirlerde de (Ankara, İstanbul, Adana, İzmir vb.) sıkça intihar saldırıları ve bombalı eylemler yapmışlardır (Cirhinlioğlu, 2004).

### III. TÜRKİYE'DE TERÖR KAYNAKLI İÇ GÖÇLER

Göç; ekonomik, siyasal ve kültürel boyutta yaşamın sürdürüldüğü bir ortamdan yine yaşamın daha iyi koşullarda sürdürülebileceğinin kurgulandığı bir başka ortama hareket etmeyi tanımlayan bir yer değiştirme eylemi olarak karşımıza çıkmaktadır (Göktürk, 2001, s. 281). Göçler coğrafi durum şekli bakımından ikiye ayrılmaktadır; iç göç ve dış göç. İç göçte bireyler aynı ülke içerisinde yer değiştirirken, dış göçte bireyler yaşadıkları ülkeden farklı bir ülkeye göç ederler. Bu çalışmada iç göç ele alınacaktır.

İç göç, bir ülke veya bölge içinde yaşayan kişi veya kişilerin belirli bir zaman dilimi içinde, çalışmak veya yerleşmek amacıyla yaptıkları kalıcı yer değişiklikleridir (Öztürk ve Altuntepe, 2008, s. 1589). İç göçü ikiye ayırabiliriz; gönüllü göç ve zorunlu göç. Gönüllü göçte, birey

veya aile kendi isteği sonucunda yaşadığı bölgeyi değiştirir. Genellikle aile içinden bir veya birkaç birey öncü olarak gidilecek bölgeye yerleşerek iş bulurlar ve daha sonra tüm aile bireyleri göç eder ve gönüllü göçte en sık karşılaşılan durum göç eden kişi veya kişilerin genelde göç ettikleri bölgedeki aile bireylerinden kaynaklı da bir ekonomik destekleri bulunmaktadır. Zorunlu göçte ise, tüm aile buldukları bölgeyi terk etmektedir ve gittikleri bölgede hem iş hem konut bulma sıkıntısı yaşamaktadırlar. Burada topraktan tamamen kopuş yaşanmaktadır. Köylüler köyleriyle bağlarını tamamen kesmekte, göç eden kişiye ekonomik destek fonksiyon üstlenen köyün desteğinden de mahrum kalmaktadırlar. Her iki iç göç türünde de kişiler göç ettikleri yerde bir tanıdık olmasına göre göç etmişlerdir. Böylece sorunlarını onlar vasıtasıyla çözmeye çalışmışlardır (Öztürk ve Altuntepe, 2008, s. 1596).

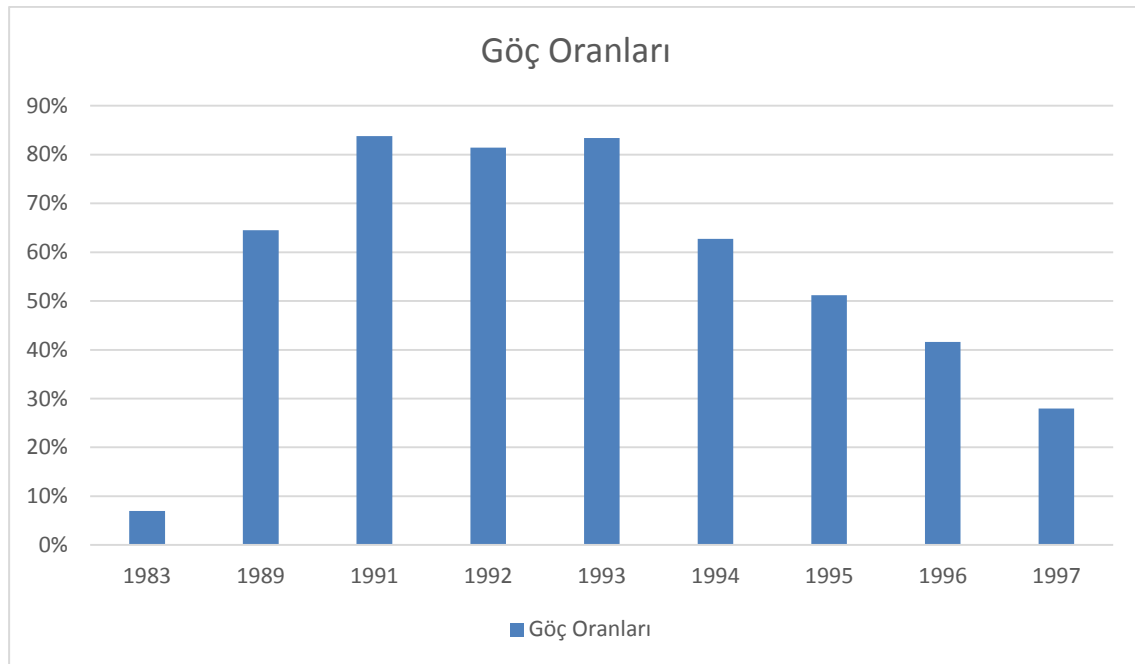
Sami'nin aktardığı Birleşmiş Milletler'in ülke içinde yerinden edilmeye ilişkin yol gösterici ilkeleri içinde yer alan tanımlarına göre;

*“Zorla ya da mecbur kalarak evlerinden veya sürekli yaşamakta oldukları yerlerden, özellikle silahlı çatışmaların etkilerinden, genel olarak şiddet içeren durumlardan, insan hakları ihlallerinden veya doğal ya da insan kaynaklı felaketlerden korunmak için, uluslararası kabul görmüş devlet sınırlarını geçmeksizin kaçan ya da bu yerleri terk eden kişi veya bu kişilerden oluşan gruplara buldukları ülke içinde yaşadıkları bölgede yerinden edilmiş kişiler”* olarak tanımlar (Sami, 2009, s. 256-257).

Türkiye’de iç göç 1950’li yıllardan sonra daha yoğun yaşanmaya başlamıştır. Tarımda makineleşmenin artmasıyla köylüler iş sıkıntısı çekmiş ve sanayileşmeye başlayan kentlere doğru göç etmeye başlamışlardır. 1980’li yıllara kadar benzer sebeplerle devam eden göçler, bu yıldan sonra güvenlik ihtiyacı nedeniyle gerçekleşmeye başlamıştır. 1980 itibarıyla toplumsal görünüm dokusunu belirleyen terör ve silahlı çatışma ortamı, hem ekonomik ve toplumsal yapıya zarar vermiş hem de insanlar arasında var olan geleneksel sosyal bağları yıkarak bireylerin farklı kentlere göç etmesine neden olmuştur (Sami, 2009, s. 251). Özellikle Doğu Anadolu ve Güneydoğu Anadolu Bölgelerinde köylerde yaşayan kişiler terör örgütünün eylemleri dolayısıyla daha güvenli buldukları kent merkezlerine göç etmeye başlamışlardır. Bu tür yapılan iç göçlerde bireylerin kendi kararları sonuç göç etmeleri dışında 1999 yılında Türkiye Büyük Millet Meclisi İnsan Hakları Komisyonu’nun yayınladığı Zorunlu Göç Raporu’na göre 3428 köydeki köylüler buldukları köylerden göç etmek durumunda kalmışlardır (Tuncel ve Gündoğmuş, 2013, s. 239). Topyekûn köyün, mezranın boşaltılması şeklinde meydana gelen bu göçlerle ailelerin sosyal ve ekonomik düzenlerinin temeli olan topraklarıyla, iş ve üretim kaynaklarıyla temasları büyük ölçüde kesilmiştir (Aksoy, 2006).

Doğu ve Güneydoğu Anadolu’nun kırsal kesiminden diğer illere göç hareketindeki artış PKK terör örgütünün eylemleriyle paralellik göstermektedir (Aksoy, 2006, s. 3);

*Grafik 1: Yıllara Göre Terör Kaynaklı Göç Oranları*



Aksoy'un konu ile ilgili yaptığı saha araştırması sonucuna göre; Doğu ve Güneydoğu Anadolu Bölgelerinde göç olaylarının sebepleri olarak terör örgütünün yanı sıra devletin görevini yapamaması ve köy korucularının baskıları da sayılmaktadır (Aksoy, 2006).

Çalışmada, bu dönemde terör nedenli göç sonucunda Adana ve Gaziantep illerine yapılan göçlerin, kente etkisi ele alınacaktır. 1998 yılında Devlet Planlama Teşkilatı'nın yaptığı araştırmaya göre, 1996 yılında sosyo-ekonomik gelişmişlik sıralamasında Adana 9.sırada iken, Gaziantep 25. sıradadır (Temel, Özeren, Ulu , ve Boyar , 2002). Bu çalışmada, Adana ve Gaziantep illerinin seçilme nedeni ise; Adana'nın 1970 sonrası sanayisiyle hızlı gelişen bir kent olduğu için sunduğu iş olanakları sebebiyle seçilmiştir. Gaziantep ili ise 1990 yılı sonrasında sanayisinin gelişmeye başlamasına rağmen Güneydoğu Anadolu Bölgesinde nazaran daha Batı'da olması ve terör eylemlerinin daha az sıklıkta görülmesi sebebiyle güvenli görüldüğü için göçlere maruz kalması sebebiyle seçilmiştir. Belirtilen sebepler aşağı bölümlerde daha detaylı bir şekilde ele alınacaktır.

**Tablo 7:** Yıllara Göre Adana ve Gaziantep İllerinin Göç Hızı

Sıra No	İl	1975-1980		1980-1985		1985-1990		1990-2000	
		Net Göç	Net Göç Hızı (‰)	Net Göç	Net Göç Hızı (‰)	Net Göç	Net Göç Hızı (‰)	Net Göç	Net Göç Hızı (‰)
21	Gaziantep	-1256	-1.8	-4256	-5.2	-48.1	-0.5	3.499	3.1
46	Adana	819	0.7	23.829	16,4	26.934	15.8	-40.497	-24.0



Tablo 8: 1970-2000 Yılları Arası Adana ve Gaziantep İllerinin Nüfusları

	İller	1970 Yılı Nüfusu	1980 Yılı Nüfusu	1990 Yılı Nüfusu	2000 Yılı Nüfusu
34	İstanbul	3.019.032	4.741.890	7.195.773	10.018.735
6	Ankara	2.041.658	2.854.689	3.236.378	4.007.860
35	İzmir	1.427.173	1.976.763	2.694.770	3.370.866
16	Bursa		1.148.492	1.596.161	2.125.140
42	Konya	1.280.239	1.562.139	1.752.658	2.192.166
7	Antalya			1.132.211	1.719.751
1	Adana	1.035.377	1.485.743	1.549.233	1.849.478
33	İçel			1.267.253	1.651.400
63	Şanhurfa			1.001.455	1.443.422
21	Diyarbakır			1.096.447	1.362.708
27	Gaziantep			1.010.396	1.285.249
41	Kocaeli				1.206.085
31	Hatay			1.109.754	1.253.726
45	Manisa			1.154.418	1.260.169
55	Samsun		1.008.113	1.161.207	1.209.137
10	Bahkesir				1.076.347
38	Kayseri				1.060.432
46	Kahramanmaraş				1.002.384
	<b>Nüfusu Milyonun Üstündeki İllerin Nüfus Toplamı</b>	<b>8.803.479</b>	<b>14.777.829</b>	<b>26.958.114</b>	<b>39.095.055</b>
	<b>Nüfusu Milyonun Üstündeki İllerin Toplam Nüfus İçindeki Yüzde Payları</b>	<b>24,73</b>	<b>33,03</b>	<b>47,74</b>	<b>57,66</b>
	<b>Nüfusu Milyonun Üstündeki İllerin Sayısı</b>	<b>5</b>	<b>7</b>	<b>14</b>	<b>18</b>
	<b>Türkiye Toplam Nüfusu</b>	<b>35.605.176</b>	<b>44.736.957</b>	<b>56.473.035</b>	<b>67.803.927</b>

i) Adana İlinin Terör Kaynaklı Yapılan Göç Sonucu Nüfus ve Gecekondu Oranlarının Değişimi

Adana'da imalat sanayi faaliyetleri tarımsal faaliyetlere özellikle pamuğa dayalı olarak gerçekleşmiştir. 1970'li yıllarda Adana'da imalat sanayinde pamuğa dayalı üretim dışında, gıda, hazır giyim, kimya, orman ürünleri gibi sanayi faaliyetlerle aktif bir sanayi dönemi başlamıştır (Yüzer, 2019). İş olanakları bakımından gelişen kente göç belirtilen dönemde yaygın hale gelmiştir. Yukarıda verilen tablolardan Adana ilinin nüfus değişimine bakıldığında; göç hızlarının 1980 sonrası arttığı göze çarpmaktadır.

Adana ilinin gecekondulaşmasında en büyük etken tarım işçileri olmuştur. Kentin güney kesimlerinde yer alan tarım arazilerinde uzun soluklu çalışan işçilere arsa sahipleri tarafından düşük bir ücret karşılığında araziler verilmiştir. İşçiler de verilen bu arazilere ilk olarak tek amacı sadece geceyi geçirebilecekleri bir yer olarak inşa etmişler, ilerleyen zamanlarda evleri daha kullanışlı ve işlevsel hale getirmişlerdir.

Çam ve Uygur'un çalışmasına göre, Yeni Adana Gazetesinin Arşivinden yola çıkarak 1969 yılında Adana'da yoğun olarak gecekonduların bulunduğu semtler şunlardır: Ziyapaşa, Denizli, Sakarya, Mirzaçelebi, Dumlupınar, Hürriyet, Havuzlubahçe, Dağlıoğlu, Anadolu, Yavuzlar, Sinanpaşa, Sarıçam, Kiremithane, Şakırpaşa ve Yeşilevler (Çam ve Uygur, 2018, s. 6). 1985 yılında Çukurova Metropol Bölgesi Kent Geliştirme Projesi kapsamında yapılan araştırmaya göre, Adana nüfusunun %63'ü gecekondualarda yaşadıkları açıklanmıştır.

Adana ili örneğinde 2001-2006 yılları arasında meydana gelen terör olaylarının faileri incelenmiştir. Çıkan sonuca göre, Adana'da terör olaylarına karışan PKK terör örgütünün yandaşları olduğu ileri sürülen kişilerin %90'ı, Adana'ya göç ile gelmişlerdir. MLKP, MKP,

ve DHKP/C gibi sol temayüllü örgütlere katılanlar arasında, göçle gelen kişilerin sayısı dikkat çekicidir. Bu doğrultuda 2001 yılında adliyeye sevk edilen 129 şüphelinin 105'i, 2002 yılında 147 şüphelinin 131'i, 2003 yılında 159 şüphelinin 129'u, 2004 yılında 62 şüphelinin 50'si, 2005 yılında 139 şüphelinin 96'sı, 2006 yılında ise 161 şüphelinin 137'sinin göçmen olduğu ortaya çıkmıştır. 6 yıl içerisinde sevk edilenlerin %81,3'ü göçmendir. Belirtilen 6 yıl içerisinde adliyeye sevk edilen terör suçlularının eğitim durumlarına bakıldığında %47,4 gibi büyük bir oranının ilköğretim mezunu olduğu görülmektedir. %68'inin ise gecekondular bölgesinde yaşadığı yani sosyal ve ekonomik olarak olumsuz şartlar içerisinde yaşadıkları tespiti yapılmıştır (Altınkaya, 2009, s. 98-108).

## ii) Gaziantep İlinin Terör Kaynaklı Yapılan Göç Sonucu Nüfus ve Gecekondular Oranlarının Değişimi

Gaziantep ilinde gecekonduların yoğunlaştığı mahalleler merkez ilçeler olan Şahinbey ve Şehitkamil'de yaygınlaşmaktadır. Aydınlar, Çıksorut, Hacıbaba, Hoşgör, Alibaba, Seyrantepe, Serinevler, Perilikaya, Ünalı, 60. Yıl, Düztepe, Cideresi mahalleleri gecekondular mahalleleri arasında sayılan ve yine Adana gibi kentsel dönüşümün gerçekleştirilmesi planlanan mahalleleridir. Gaziantep ilinde bu mahallelerde gecekonduların yaygınlaşma sebebi ise, organize sanayi bölgesine daha yakın olmasıdır. Çünkü göç edip yerleşen kesim genellikle organize sanayideki fabrikalarda iş bulmaktadır.

Gaziantep iline ait verilerin bulunmasında yaşanan sıkıntı çalışmanın kısıtı olarak belirtilmiştir. Bu sebeple Yıldırım'ın hazırladığı yüksek lisans tezinden hareketle bazı bilgiler elde edilmiştir. Yıldırım'ın hazırladığı bir çalışmada Gaziantep iline ait suçun en çok işlendiği mahalleler tespit edilmiş ve bu mahallelerin polis merkezleriyle görüşülerek suç oranlarına dair tablo hazırlanmıştır. Gaziantep'de polis sorumluluk bölgesi içerisinde 4 adet Polis Merkezi yer almakta olup, bunlar; Şahinbey, Güven (Çıksorut), Karşıyaka ve Ocaklar Polis Merkezleridir. Genel olarak Güven, Ocaklar ve Karşıyaka Polis Merkezlerinin sorumluluk alanı içerisinde yer alan bölgeler gecekondular mahallelerinden oluşmaktadır (Yıldırım, 2004).

## SONUÇ

Türkiye terörle yaşayan bir ülkedir. 1980 yılı sonrası farklı eylemlerle gündeme gelen PKK terör örgütü Türkiye'yi sömürgeci bir ülke olarak nitelendirerek, Doğu Anadolu ve Güneydoğu Anadolu Bölgelerinin bu sömürgecinin gerçekleştiği bölgeler olduğunu belirtmiştir. Buna bağlı olarak köylülerden oluşan bir ordu ile bu bölgelerin sömürüden kurtulması gerektiğini örgüt mücadele ve stratejisinde belirtmiştir. Fakat eylemler bölgede yaşayan halkın hem malına hem canına zarar verici nitelikte olduğu için halk buradan kaçmaya başlamıştır. Ayrıca TBMM Araştırma Komisyonu da terör örgütü eylemlerinin yoğun olarak gerçekleştiği bölgelerin boşaltılması kararına varmıştır. Böylece Doğudan hem aynı bölgedeki kent merkezlerine hem de Batı illerine 1950'den itibaren yaşanan göçün nedeninden farklı olarak bir göç yaşanmaya başlanmıştır.

İncelenen çalışmalar ve elde edilen veriler doğrultusunda Adana ve Gaziantep illerinin göç aldıkları ve verdikleri dönemler birbirlerinden farklı dönemlere denk gelmektedir. Özellikle terör faaliyetlerinin arttığı 1985-1996 yıllarında Adana ilinin Gaziantep'e göre daha çok göç alması Adana'nın sanayisinin bu dönemde gelişmiş olmasından kaynaklanmaktadır. 2000 yılı sonrası dönemde Adana sanayisinin gerilemesiyle verdiği göç aldığı göçü geçmiş ve Adana Doğu'dan göç edenler için tamamen bir geçiş şehri olmaya başlamıştır. Fakat bu dönem

incelendiğinde Adana’da gecekondulu mahallelerinin artması, suç dağılımı incelendiğinde ise genellikle göç edenlerin suça karışması durumu dikkat çekmektedir. Sanayi faaliyetlerinin azalması ve nüfusun artmasından da kaynaklanan nedenlerle işsizlik de artmaya başlamıştır.

Gaziantep ilinde ise 1990 yılı itibariyle göç artmış ve eş zamanlı olarak sanayisi de gelişme göstermeye başlamıştır. Göç alma sayısı da artmaya başlayan Gaziantep’te bu dönemde tıpkı Adana gibi hem suç oranları hem de gecekondulaşma yapılaşması artmıştır. Gaziantep’in sanayisi gün geçtikçe ilerlemesine rağmen iç göç haricinde dış göçün de yaşanmasıyla işsizlik azalma göstermemiştir.

Bu verilerin ışığında hipotezimiz “PKK Terör örgütünün faaliyetlerinin yarattığı olumsuz koşullardan dolayı yapılan göçler, göç edilen kentin yapısını olumlu yönde etkilemektedir.” doğrulanamamış ve tersi ispat edilmiştir.

## KAYNAKÇA

- Aksoy, M. (2006). Doğu ve Güneydoğu Anadolu Bölgeleri'nde Terörün Neden ve Sonuçları. *İnsan Bilimleri Dergisi*, 1(1), 1-9.
- Altınkaya, Ö. F. (2009). Adana ili Örneğinde Gecekondulaşma, Göç ve Terörizm. *Yayınlanmamış Yüksek Lisans Tezi*. Niğde : Niğde Üniversitesi Sosyal Bilimler Enstitüsü.
- Avaner, T., Yasuntumur, A., & Ocaklı, L. (2019). İç Güvenlik Yönetimi ve Terör Örgütleri: Kurma, Yönetme ve Üye Olma Suçunu Çözümlemek. T. Avaner, & B. Övgün içinde, *Genel Olarak İç Güvenlik Yönetimi*. Ankara: Gazi Kitabevi.
- Balcı, M. (2002, Mart 10). *Savaş ve Terör*. Ekim 14, 2020 tarihinde <http://www.muhammedbalci.com/yayinlar/tebligler/41.pdf> adresinden alındı
- Cirhinlioğlu, Z. (2004). *Terör ve Toplum*. İstanbul: Gündoğan Yayınları.
- CnnTürk. (2017). *Işid Saldırı Haberleri*. Ekim 2020 tarihinde <https://www.cnntrk.com/haberleri/isid-saldirisi> adresinden alındı
- Çam, Ç. A., & Uygur, E. (2018). Yıkım-Tapu-Dönüşüm Tartışmalarıyla Türkiye’de Enformel Konut Üretimi: Adana Örneği. *Aksaray Üniversitesi İktisadi ve İdari Bilimler Fakültesi*, 10(4), 1-12.
- Demir, C. K. (2008). Öğrenen Örgütler ve Terör Örgütleri Bağlamında PKK. *Uluslararası İlişkiler*, 5(19), 57-88.
- Gökçe, A. F. (2016). Adalet Kavramı Kapsamında Geçmişle Hesaplaşma ve Uzlaşma: Türkiye. *Bilge Strateji*, 8(15), 113-142.
- Gökçe, A. F. (2017). Dijital Çağın Küreselleşen Terörü: Post-Modern Terörizm. *15. Kamu Yönetimi Forumu*, (s. 253-267). Isparta.
- Göktürk, A. (2001). Diyarbakır ile Mersin'e Zorunlu Göç. *Toplum ve Hekim Dergisi*, 16(4), 281-289.
- Küpeli, H. (2019). Kritik Altyapılar ve Terörizm Tehdidi. T. Avaner, & B. Övgün içinde, *Genel Olarak İç Güvenlik Yönetimi* (s. 85-110). Ankara: Gazi Kitabevi.
- Karabulut, U., & Eryılmaz, E. (2016). PKK Terör Örgütü ve Türkiye-Suriye İlişkilerine Etkileri (1991-2003). *Belgi Dergisi*(11), 17-40.

- Öztürk, M., & Altuntepe, N. (2008). Türkiye'de Kentsel Alanlara Göç Edenlerin Kent ve Çalışma Hayatına Uyum Durumları: Bir Alan Araştırması. *Journal of Yaşar University*, 3(11), 1587-1625.
- Sami, K. (2009). Zorunlu Göçle Yüzleşirken; Kentsel Bağlamda Ortaya Çıkan Kültürel ve Toplumsal Ayrışma: Diyarbakır Kent Örneği. *Elektronik Sosyal Bilimler Dergisi*, 8(30), 250-265.
- Sevim, Y. (2010). Terör Mağdurları: Geriye Göç Çözüm mü? *Uluslararası Güvenlik ve Terörizm Dergisi*, 1(1), 17-35.
- Sevim, Y., & Özpolat, A. (2017). Terörün Kırsal Kalkınma ve Göç Üzerindeki Etkisi. *Journal of International Social Research*, 10(54), 617-625.
- Türk Dil Kurumu. (2020, 11 2). *Türk Dil Kurumu Sözlükleri*. <https://sozluk.gov.tr> adresinden alındı
- Temel, A., Özeren, S., Ulu , R., & Boyar , E. (2002, Ocak). *Denizli ve Gaziantep İllerinin İmalat Sanayiinin Yapısı*. Ekim 2020 tarihinde [https://sbb.gov.tr/wp-content/uploads/2018/11/Denizli\\_ve\\_Gaziantep\\_Illeri\\_Imalat\\_Sanayiinin\\_Yapisi%E2%80%8B.pdf](https://sbb.gov.tr/wp-content/uploads/2018/11/Denizli_ve_Gaziantep_Illeri_Imalat_Sanayiinin_Yapisi%E2%80%8B.pdf) adresinden alındı
- Terörle Mücadele Kanunu. (1991, Nisan 12). *Resmî Gazete(Sayı:20843)*. Ekim 14, 2020 tarihinde <https://www.mevzuat.gov.tr/MevzuatMetin/1.5.3713.pdf> adresinden alındı
- TRT Haber. (2020, Ağustos 14). *Terör örgütü PKK 36 yıldır kanlı saldırılarıyla zihinlerde yer aldı*. Ekim 2020 tarihinde <https://www.trthaber.com/haber/gundem/terror-orgutu-pkk-36-yildir-kanli-saldirilariyla-zihinlerde-yer-aldi-508842.html> adresinden alındı
- Tuncel, G., & Gündoğmuş, B. (2013). Güneydoğuda Yaşanan Köy Boşaltma Hadiselerinin Siyasal Yansımaları ve Şırnak İl Ölçeğindeki Seçmen Tercihine Etkisi. *Elektronik Sosyal Bilimler Dergisi*, 12(44), 234-254.
- Yüzer, U. (2019, 12 26). *Adana Sanayisi ve Yerel Yönetimler*. Ekim 2020 tarihinde 5 Ocak Gazetesi: <https://www.5ocakgazetesi.com/yazi/adana-sanayisi-ve-yerel-yonetimler> adresinden alındı
- Yıldırım, A. (2004). Kentleşme ve Kentleşme Sürecinde Göçün Suç Olgusu Üzerine Etkileri. *Yayımlanmamış Yüksek Lisans Tezi*. Ankara: Ankara Üniversitesi Sosyal Bilimler Enstitüsü.
- Yayla, A. (1990). Terörizm: Kavramsal Bir Çerçeve. *Ankara Üniversitesi SBF Dergisi*, 4(1), 335-385.